

VIII CONVOCATORIA DE RECONOCIMIENTO DE
CIUDADES AMIGAS DE LA INFANCIA.

INFORME DE SITUACIÓN DE LA INFANCIA Y DE LA ADOLESCENCIA

Ortuella, Marzo 2018



ÍNDICE

1.	PRESENTACIÓN.....	5
2.	PARTE DESCRIPTIVA.....	6
2.1.	Geografía y localización	6
2.2.	Historia	7
2.3.	Actividad Económica	8
2.4.	Movilidad, Conectividad y Accesibilidad Territorial	8
2.5.	Población	9
2.6.	Condiciones de vida familiares.....	12
2.7.	Niveles de Escolarización.....	15
2.8.	Servicios de salud	17
2.9.	Recursos Culturales, Deportivos, de Ocio y Tiempo Libre relacionados con la Infancia y la Adolescencia	18
2.10.	Condiciones Urbanísticas, Medioambientales y de Movilidad que afecten a los niños, niñas y adolescentes.....	21
2.11.	Asociacionismo e Iniciativas Ciudadanas que guardan relación con la Población Infantil y Adolescente.....	24
2.12.	Uso de las Tecnologías de la Información y la Comunicación para la Infancia y Adolescencia	25
2.13.	Información Cualitativa aportada por distintos Actores del Municipio	26
3.	PARTE VALORATIVA.....	29
4.	CONCLUSIONES.....	37

AGRADECIMIENTOS

El equipo encargado de redactar este documento queremos agradecer a todas las personas que han participado en la creación del mismo, miembros de la corporación, técnicos de las diferentes áreas y departamentos municipales y centros de enseñanza.

- Concejalía de Acción Social, Consumo, e Intervención Comunitaria.
- Concejalía de Juventud, Deportes, Cultura, Educación y Participación Ciudadana.
- Concejalía de Medio Ambiente.
- Alcaldía
- Responsable del padrón municipal.
- CEP Otxartaga
- IES Ortuella
- San Felix Ikastetxea

Pero en especial queremos agradecer la colaboración desinteresada de los niños, niñas y adolescentes y sus familias que nos han cedido parte de su tiempo con el objetivo de intentar entre todos y todas mejorar la calidad de vida de toda la infancia de Ortuella y por extensión de toda la ciudadanía.

3 niños y 2 niñas con edades comprendidas entre los 7 y los 12 años de los centros escolares de Ortuella (C.P. Otxartaga y C. San Felix)

3 chicas y 1 chico con edades comprendidas entre los 13 y 16 años de los centros escolares de Ortuella (C.P. Otxartaga y C. San Felix)

No podemos olvidarnos de las personas que han formado parte del Grupo de Coordinación Interna (Grupo motor) y del Grupo de Personas Expertas y Familias, ¡algunas personas están en los dos!, por su implicación, por su disposición y sobre todo por regalarnos su conocimiento y experiencia.

GRUPO DE COORDINACIÓN INTERNA

Saulo Nebreda: Alcalde de Ortuella.

Amaia González: Concejala.

Ainhoa Hernández: Concejala.

José Iriondo: Concejel.

Mabel Lorenzo: Animadora Sociocultural.

Pablo de la Iglesia: Voluntario de Unicef.

Mirenka González: Miembro de la Asoc. Pozik Hazi de Ortuella.

Verónica Ansede : Miembro de la Asoc. Pozik Hazi de Ortuella.

Mikel Tejedor: Responsable Zapatu On y Programa de Psicomotricidad.

PERSONAS EXPERTAS Y FAMILIAS

Itsaso Molinero Pérez: Monitora LURGAZTE Grupo Eskaut de Ortuella.

Alumno del Centro Escolar San Félix.

Alumna del Centro Escolar San Félix.

Aitor Elorriaga Basterra: Profesor del Centro escolar San Félix.

Itxaso Macaja Abad: Miembro del AMPA del Centro Escolar San Félix.

Beatriz Imaz Mata: Profesora en Prácticas

Pablo de la Iglesia Kortajarena. Voluntario de UNICEF.

Pilar Velasco Fernández: Profesora jubilada

M^a Anunciación Calvo San Juan: Profesora jubilada

M^a Carmen Díez Gutiérrez: Jefa estudios Colegio Otxartaga

Mariví Altonaga Urrutia: Profesora del Centro Escolar Ortuella BHI

Eugenia Fernández: Miembro del AMPA de Ortuella BHI

Verónica Ansede Hermida: Miembro de la Asoc. Pozik Hazi de Ortuella

Mirenka González Ferreira: Miembro de la Asoc. Pozik Hazi de Ortuella

Mikel Tejedor Mateos: Responsable de Zapatu On y del Programa de Psicomotricidad

En definitiva, a todas aquellas personas del municipio que de una u otra forma a lo largo de este tiempo han colaborado con el Proyecto de Ciudad Amiga de Infancia desarrollando, poniendo en marcha o participando en las diferentes actividades realizadas.

Eskerrik asko!

1. PRESENTACIÓN.

El presente informe de situación, tiene como objetivo proporcionar una descripción y un diagnóstico de los aspectos más relevantes de las condiciones de vida de los niños, las niñas y adolescentes del municipio de Ortuella, teniendo en cuenta sus necesidades, su bienestar y sus derechos.

Mediante el estudio llevado a cabo para este documento, pretendemos obtener la información necesaria para diseñar el próximo Plan Local de Infancia y Adolescencia. Para ello, partiendo de una realidad, valoraremos las debilidades y amenazas del municipio y estableceremos las oportunidades y fortalezas, que nos sirvan de guía para las actuaciones a llevar a cabo en un futuro en el municipio de Ortuella.

En la realización de este análisis, ha tomado parte el Consejo de la Infancia y un Grupo de personas expertas y familias aportando su visión y experiencia.

2. PARTE DESCRIPTIVA.

2.1. Geografía y localización

El Municipio de Ortuella forma parte de la comarca del Gran Bilbao y más concretamente de la Zona Minera en el Territorio Histórico de Bizkaia, a 16 kilómetros de la capital. Forma parte del llamado “Anticlinal de Bizkaia”, donde se encuentran los montes de Triano. El municipio se encuentra enclavado en la llanura del Valle de Somorrostro, con una extensión de 7,56 Km².

El municipio se divide en dos zonas: zona baja y alta. La zona baja comprende los barrios de Urioste y Nocedal y el núcleo central de la localidad -población existente antes del nacimiento de Ortuella-, mientras que en la zona alta se encuentran los barrios de Cadegal, La Orconera y las Losinas -ligados a la actividad minera-; además de los altos del Barracón, el Eskurtu y la campa de Triano.

La zona de La Ralera está separada por las vías del tren del resto del pueblo y también es un barrio cuyo origen se remonta a la época de las primeras explotaciones mineras. Otxartaga, Gorbea y Mendialde o Ganguren son otros barrios de importancia en el municipio. Estos últimos, son barrios nuevos que datan de la década de los años 70.

En la zona baja, a modo de valle encajado, se ha asentado la práctica totalidad de poblamiento aprovechando unas pendientes más suaves. En la alta, se engloba toda la mitad meridional del municipio, el relieve está marcado por los denominados Montes de Triano.



Ortuella limita al norte con Santurtzi y Portugalete, al sur con Galdames, al este con el Trapagaran y al oeste con Abanto-Zierbena. Ocupa una superficie de 7,7 km² y tiene una altitud media de 70 m.

El relieve es muy accidentado, con múltiples fracturas y fallas. Por un proceso de mineralización en los materiales que conforman la zona han surgido ricos yacimientos de hierro, que han marcado la historia y la economía de la comarca. La mayor parte del territorio presenta pendientes relativamente importantes, entre el 10 y el 20%. Esto supone una cantidad decuestas y mala accesibilidad por la propia orografía del terreno.

Ortuella estuvo integrado hasta principios del siglo XIX en el Valle de Somorrostro en la comarca de Las Encartaciones. Ortuella se encontraba unida al municipio de Santurce, al cual perteneció hasta 1901. Ese año se dividió en dos el concejo de Santurce, que anteriormente había formado, junto con Sestao y San Salvador del Valle, un único concejo dentro del valle de Somorrostro en las Encartaciones vizcaínas.

2.2. Historia

La masiva llegada de emigrantes provocó un aumento de la población fuera de las zonas tradicionales de asentamiento, colocándose así, como principal centro minero la zona baja de Ortuella. Los barrios que se crearon en los montes se situaban muy cerca del núcleo.

El monte Triano tenía mucha riqueza en hierro. Durante siglos se explotó con el fin de nutrir de mineral a las ferrerías de Bizkaia. A mediados del siglo XIX, con la revolución industrial y el surgimiento de los Altos Hornos, la demanda de hierro desde Inglaterra, fácilmente exportable desde el puerto, provocó un gran desarrollo de la minería.

Surgieron barriadas mineras con pésimas condiciones de vida y pobladas por trabajadores inmigrantes. Como se ha mencionado anteriormente, debido a ese crecimiento, la zona de Ortuella crece, convirtiéndose en el principal núcleo minero de Santurce, ya que además de las propias minas se encontraba la estación del ferrocarril de Triano y, posteriormente la de la Franco-Belga y la de La Orconera. Además su posición intermedia entre los barrios de Urioste y Nosedal, favoreció la integración de éstos y la conversión de Ortuella en el centro de esa zona del municipio de Santurce.

La desanexión entre ambos municipios tuvo lugar en 1901 debido al continuo crecimiento de los asentamientos de población y a las reivindicaciones de los vecinos que exigían la creación de un municipio independiente de Santurce.

2.3. Actividad Económica

Ortuella se halla dentro del área minera de Bilbao, y en torno a esa actividad giró durante muchas décadas su principal base económica, complementada con actividades de carácter primario. Después, las explotaciones menos rentables cerraron sus instalaciones por su baja productividad y por su falta de personal, y la agricultura-ganadería por el abandono de su población y la ocupación de sus tierras por las explotaciones urbanas e industriales.

En cuanto a la economía, la antigua preponderancia de la minería, ha sido sustituida por la pujanza de la industria, estableciéndose distintas áreas industriales, como el Polígono Industrial Granada, Polígono Industrial Urioste, la zona situada entre los barrios de Golifar y Bañales, la Zona de la Barguilla y Polígono Abra Industrial en el límite con Abanto-Zierbena.

En cuanto a su actividad comercial, las buenas comunicaciones con las áreas urbanas de la comarca y la proliferación de los grandes centros comerciales en la zona, dificultan la presencia de un comercio especializado.

2.4. Movilidad, Conectividad y Accesibilidad Territorial

Ortuella es un municipio que se encuentra muy bien comunicado. Se puede acceder al municipio por la N-634 que constituye el eje de poblamiento desde Barakaldo hasta Muskiz. Por la autovía del Cantábrico, (que une Bilbao con Santander), está a 14 km de Bilbao y a 15 minutos del aeropuerto de Loiu y muy próximo al puerto de Bilbao.

El municipio de Ortuella cuenta con servicio público de Bizkaibus que lo comunican con municipios como Santurtzi, Portugalete, Muskiz, Bilbao y Getxo (localidades de la Margen Izquierda, Zona Minera y Margen Derecha). Las líneas de Bizkaibus que ofrecen servicio al municipio son:

- A3333 Gallarta-Santurtzi
- A3338 Muskiz-Barakaldo-Las Arenas
- A3331 Sestao-Trapagaran
- A3323 Portugalete-Galdames
- A3335 Muskiz-Sestao
- A3336 Muskiz-Bilbao, por Ortuella
- A3337 Muskiz-Bilbao, por N-634
- A3334 Santurtzi-Balmaseda
- A2336 Muskiz-UPV

Es evidente la poca frecuencia de horarios. Ello influye a la hora de realizar actividades fuera del municipio, sobre todo afecta a la autonomía de la población más joven.

Por otra parte, Renfe también presta servicio en Ortuella mediante la línea C-2 Bilbao-Muskiz. Tiene tres estaciones en el municipio.

También se facilita servicio de autobús escolar para los centros docentes del municipio y de los del entorno.

En el año 2015, el parque de vehículos en el municipio era de 5.720 vehículos lo que supone 0,68 vehículos/habitante, con una evolución que se mantiene estable a lo largo de los últimos años.

Del total de vehículos, el 72% correspondían a turismos mientras que el 28% restante se dividía entre ciclomotores, motocicletas, furgonetas y camiones. La tasa de motorización del municipio de Ortuella se sitúa por encima de la media de Bizkaia, que se mantiene en 0,43 vehículos/habitante durante los últimos años.

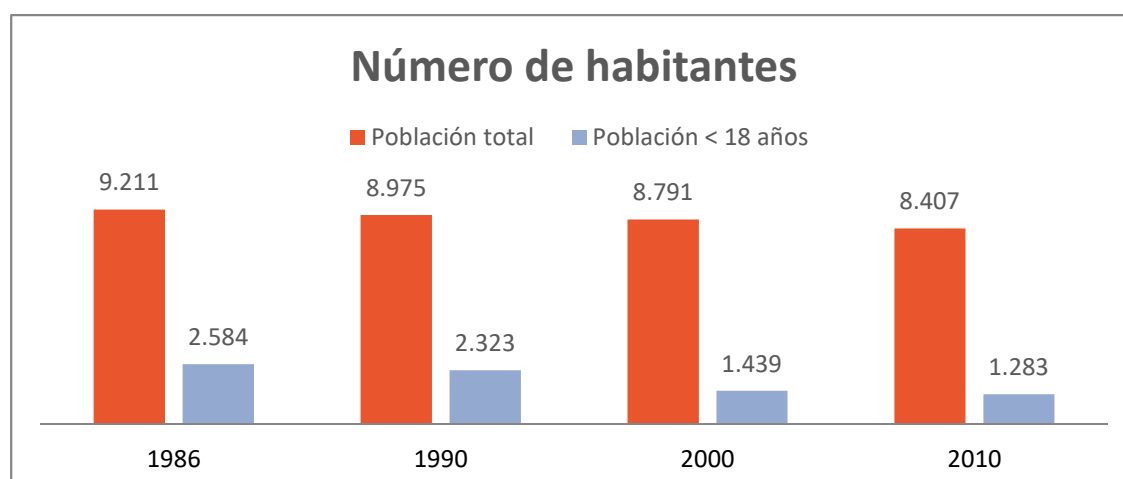
2.5. Población

En la segunda mitad del siglo XIX se produjo la explotación masiva de los yacimientos mineros, atrajo a una gran cantidad de trabajadores al municipio hasta finales del siglo XIX en que entró en crisis.

A principios del siglo XX se crearon importantes industrias en la comarca como Altos Hornos de Bizkaia, Astilleros del Nervión, etc., que precisaban de gran cantidad de trabajadores.

A partir de la década de los 90, Ortuella sufrió un descenso paulatino de la población, a lo que hay que sumar un progresivo envejecimiento de la misma (20,64% de la población en 2017). En 1986, el municipio contaba con 9.211 habitantes, de ellos 2.584 eran menores de 18 años. A fecha 30 de junio de 2017 el municipio contaba con 8.359 habitantes, los cuales 1.273 son menores de 18 años, un 15 %. Pocos en relación a la población general.

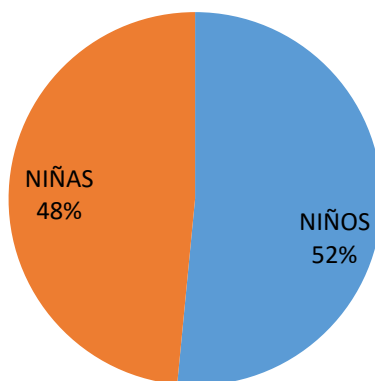
Número de habitantes del municipio en que se ha incrementado la población en los últimos cuatro decenios



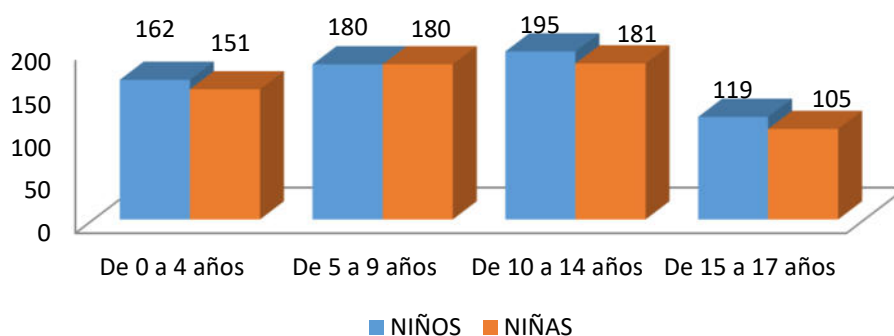
Población infantil y juvenil de Ortuella (por sexo y edad) en el año 2017

	De 0 a 4 años	De 5 a 9 años	De 10 a 14 años	De 15 a 17 años	Total
NIÑOS	162	180	195	119	656
NIÑAS	151	180	181	105	617
TOTAL	313	360	376	224	1273

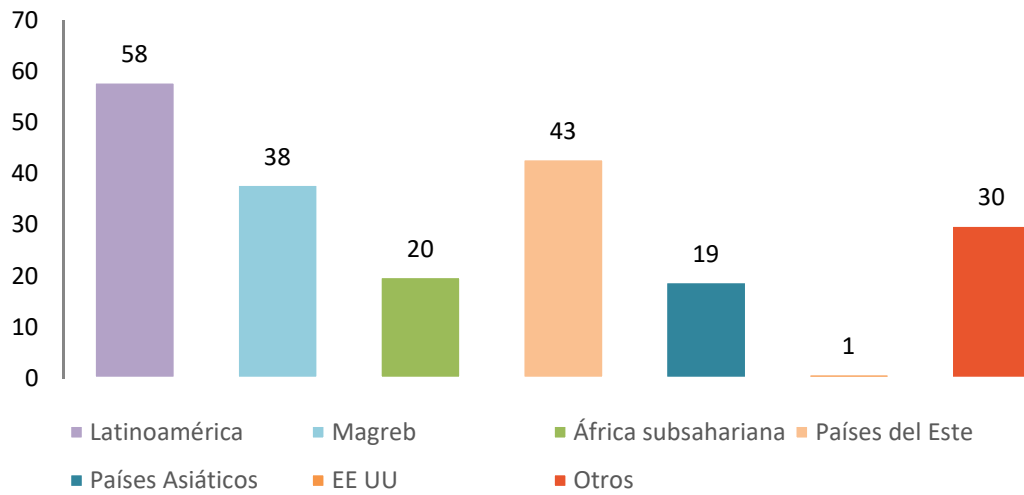
Distribución por sexo



Población infantil y juvenil de Ortuella (por edades) en el año 2017:



Población extranjera:



Número de niños y niñas con una o varias discapacidades:



2.6. Condiciones de vida familiares

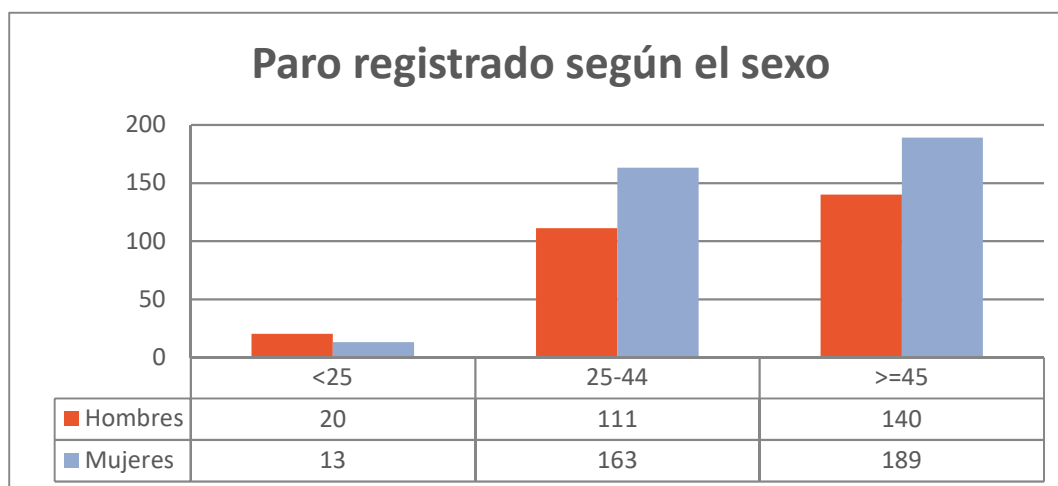
El municipio no dispone de información sobre situación socioeconómica y laboral de sus familias. Esta información está en manos de Lanbide.

En 2017, había 3.235 habitantes de Ortuella empleados en establecimientos de la C.A. de Euskadi.

La renta personal media de Ortuella en el año 2015 correspondía a 15.960€, algo inferior a la media de la C.A. de Euskadi que correspondía a 19.968€.

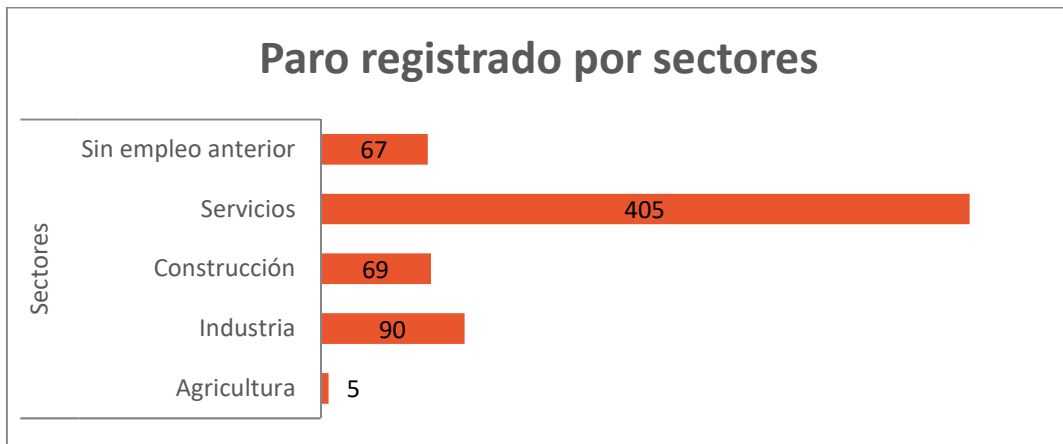
El Producto Interior Bruto (PIB) era de 25.181€, en este caso también inferior a la C.A. de Euskadi que era de 30.628€.

La tasa de parados a marzo de 2018 corresponde a 636, un 14,92% y la tasa de empleabilidad es baja¹. A continuación se muestran los datos de paro registrados en Ortuella según sexo y sector de actividad en marzo de 2018²:

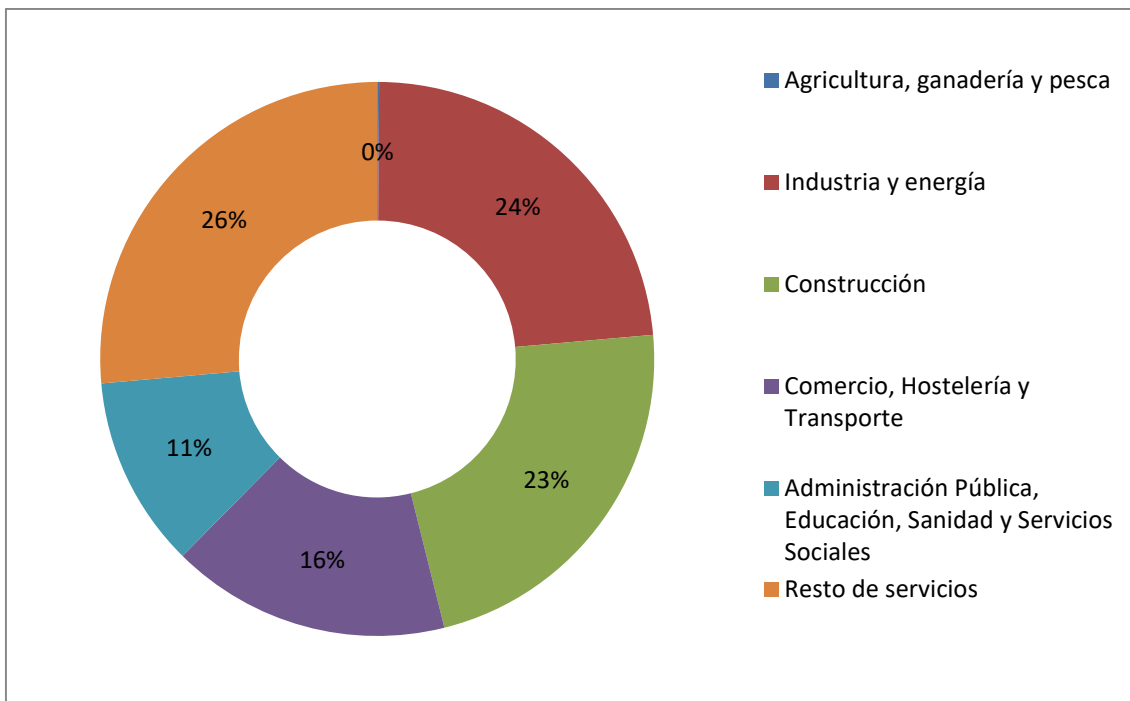


¹ Lanbide: <http://www.lanbide.euskadi.eus/>

² EUSTAT. Instituto Vasco de Estadística: <http://www.eustat.eus/>



Empleo según rama de actividad económica



En el año 2016 había 4.049 viviendas familiares en Ortuella, con una superficie útil media de 74,9 m².

Ortuella dispone del Servicio de Bienestar Social de Base, que es la unidad básica del Sistema Vasco de Servicios Sociales, y se dirige, sin discriminación, a toda la población. Estos son los servicios que ofrece:

- Servicio de información, valoración, diagnóstico y orientación
- Servicio de Ayuda a Domicilio
- Servicio de intervención socioeducativa y psicosocial (de carácter individual, familiar y/o grupal)
- Ayudas de Emergencia Social (A.E.S.)
- Ayudas máxima necesidad
- Centro de Personas Mayores

A su vez la Diputación foral de Bizkaia dispone de un piso de acogida en el barrio de Urioste en el cual conviven a día de hoy ocho menores.

El municipio no dispone de información sobre los niveles de renta de las familias con menores a su cargo.

Según los últimos datos de Lanbide, en Ortuella, a marzo de 2018, un total de 285 personas son beneficiarias de la RGI (Renta de Garantía de Ingresos), 100 hombres y 185 mujeres, concretamente.

Modalidad RGI:

Renta Com. Trabajo	38
Renta Básica	247

En cuanto a las ayudas de emergencia social las han percibido 158 personas en el municipio de Ortuella, que destinó en 2017 la cantidad de 261.756,00 € euros anuales a este concepto.

2.7. Niveles de Escolarización

Ortuella cuenta con 6 Centros Educativos:

PÚBLICOS:

- CEP OTXARTAGA (Infantil y Primaria)
- IES ORTUELLA (ESO)
- CFPFB/ILHIP Meatzaldea (Ciclos Formativos)
- UTE ORTUELLA (ESO, Centro Terapéutico) Alumnos de toda Bizkaia

CONCERTADOS:

- SAN FELIX IKASTETXEA (Infantil, Primaria y ESO)

Además se dispone en el municipio de un Aula de estable de educación especial para personas con autismo en colaboración con APNABI

En la tabla se muestra el número de niñas, niños y adolescentes por tramos de edad escolarizados en los Centros Escolares del municipio:

	Primer Ciclo 0-3 años	Segundo Ciclo 4-6 años	Primaria 7-12 años	ESO 13-16 años	TOTAL
Niñas	OTX.- 11 S.F.- 33	OTX.- 45 S.F.- 74	OTX.- 74 S.F.- 132	IES.- 45 S.F.- 41	455
Niños	OTX.- 4 S.F.- 21	OTX.- 37 S.F.- 63	OTX.- 93 S.F.- 146	IES.- 58 S.F.- 53	475
TOTAL	69	219	445	197	930

Todos los Centros, en el caso de Educación obligatoria, cuentan con patio, comedor y aulas con recursos tecnológicos, así como eliminación de las barreras arquitectónicas. Los colegios públicos cuentan con instalaciones deportivas específicas.

Actualmente no existe absentismo escolar en el municipio, apuntar que desde los centros se sigue un Programa para garantizar el derecho a la educación con el fin de lograr la erradicación de la desescolarización y del absentismo escolar en el territorio de Bizkaia con la colaboración de la Diputación Foral de Bizkaia, Eudel y el Gobierno vasco.

En la siguiente tabla se muestra el número y tipo de niños y niñas con discapacidad o necesidades educativas especiales escolarizados en centros del municipio por tramos de edad:

	4-6 años	7-12 años	13-16 años	TOTAL
Motóricos	Otx.- 1	-	IES.- 2	3
Sordera	-	Otx.- 1S.F.- 1	-	2
Autistas	-	Otx.- 4S.F.- 1	S.F.- 1 IES.- 1	7
Visión	-	Otx.- 1	-	1
R. mental	-		IES.- 2	2
Dificultades aprendizaje	Otx.- 3S.F.- 3	Otx.- 4S.F.- 4	S.F.- 5	19
TOTAL	7	16	11	34

Número de alumnos y alumnas de origen extranjero escolarizados en centros del municipio:

	Educación Infantil	Ed. Primaria	Ed. Secundaria Obligatoria	TOTAL
Alumnas	Otx.- 1	Otx.- 6 S.F.- 1	-	8
Alumnos	Otx.- 2	Otx.- 6S.F.- 1	IES.- 1	10
TOTAL	3	14	1	15

También se llevan a cabo programas educativos especiales:

- Aula estable para niños y niñas con **discapacidad** de la zona Minera y Encartaciones. Cuentan con 2 profesores y 2 auxiliares.
- Niños y niñas con **adaptación curricular**: 1 profesora.
- **PREE**, 8 alumnos y alumnas.
- **PEC**, 1 alumno.

2.8. Servicios de salud

Los principales recursos de Ortuella en materia de salud y servicios sanitarios son un ambulatorio y servicio de atención urgente. Además, hay un centro médico de Gane, que es privado, y 3 farmacias.

El municipio está bien comunicado y tiene buena accesibilidad para poder acceder a otros municipios que están adecuadamente equipados con todo tipo de servicios, como puede ser el hospital de Cruces que se encuentra a 7 km aproximadamente.

Ortuella, pues, cuenta con:

- Centro de Salud Ambulatorio (salud mental, planificación familiar y ginecología) y programas de Educación afectivo-sexual.
- PAC urgencias (hasta las 17:00h entre semana y fin de semana de 09:00 a 21:00h.).

Cuenta con programas asistenciales, preventivos y campañas de salud dirigidas a la infancia y adolescencia (vacunación, fluoración, revisión dental, auditiva, visual, detección de problemas, adopción de hábitos saludables, prevención de hábitos nocivos...).

Además, el centro de salud realiza programas dirigidos a la infancia y/o adolescencia, concretamente asistenciales y preventivos.

Anualmente, se realizan campañas de educación para la salud en adopción de hábitos saludables y prevención de hábitos nocivos (tabaco, alcohol, otras drogas, etc.). Del mismo modo se realizan campañas de diversidad sexual: homosexualidad masculina y femenina y se ofrece información y prevención de embarazos no deseados y de enfermedades de transmisión sexual.

Es relevante apuntar que, unido a los servicios básicos citados de medicina general, pediatría, enfermería,... hay una importante cartera de servicios especializados al encontrarse en el municipio el centro comarcal del Servicio Vasco de Salud Osakidetza, tales como Odontología, Cardiología, Cirugía, Dermatología, Digestivo, Ginecología, Neumología, Oftalmología, Otorrinolaringología, Traumatología, Rehabilitación,

Urología, Obstetricia o Radiología. Además se cuenta con Consulta psiquiatría general y Programas específicos: trastorno conducta alimentaria; trastorno mental grave.

2.9. Recursos Culturales, Deportivos, de Ocio y Tiempo Libre relacionados con la Infancia y la Adolescencia

En la siguiente tabla se encuentran los recursos deportivos y de ocio, válidos todos ellos para la infancia y adolescencia:

	Nº inst. públicas	Nº inst. privadas
Polideportivos	UNO Polivalente	
Piscinas al aire libre	DOS	
Piscinas infantiles	UNA	
Piscinas cubiertas		
Escuelas deportivas		
Campos de fútbol	DOS	
Canchas de baloncesto	UNA	
Canchas de fútbol sala	DOS	
Tatamis y espacios para artes marciales	Dentro del Polideportivo	
Pistas de tenis		
Pistas de patinaje		
Pistas de atletismo	DOS	
Carril bicicleta o rutas de cicloturismo	UNO	
Velódromo		
Instalaciones especiales para personas con discapacidad	Mancomunada	
Instalaciones y programas específicos para reinserciones		
Instalaciones intergeneracionales		
Parques infantiles homologados	SI	
Areneros infantiles homologados		
Frontón	DOS	UNO
Boleras	UNA	
Parques Biosaludables	DOS y otro en proyecto	

El objetivo general del servicio de cultura es dinamizar y fomentar el ambiente cultural a través de actividades y prestación de servicios en todos sus ámbitos. Organización de actividades festivas, gestión de locales municipales. Los equipamientos culturales son:

- Ortuellako Kultur Etxea (OKE)
- Biblioteca municipal
- Salón Gorbea
- Casa social de Nocedal
- Centro Social de Urioste



La oferta cultural es muy amplia: programaciones culturales variadas para infancia (teatro infantil, títeres, guiñol, visitas culturales a museos y exposiciones, concursos de dibujo, pintura y cuentos, campañas de concienciación social, actividades al aire libre y naturaleza, psicomotricidad, talleres municipales de música, conciertos, cuentacuentos, colonias, ludoteca en Semana Santa y Navidad, campus deportivos, udalekuak...) y juventud (teatro, danza, conciertos, escuela municipal de música, circuitos culturales, campañas de concienciación social, torneos y campeonatos, campus deportivos...):

- Actividades infantiles: cuentacuentos, talleres, conciertos infantiles, teatro...
- Gabonetan Jai: actividades navideñas de ocio infantil y juvenil.
- Km 0: es un programa que tiene como objetivo facilitar el intercambio de conocimientos entre personas de Ortuella o de sus cercanías y donde la biblioteca se convierte en su punto de encuentro.
- Udalekuak: a lo largo del año se organizan distintas colonias y ludotecas especiales.
- Exposiciones.
- Celebración del día de los derechos de los menores,

Otras instalaciones municipales:

- 1 Videoteca
- 1 Sala de chat e internet
- 1 Sala de música
- 1 Sala de exposiciones
- Biblioteca con fondos bibliográficos específicos para público infantil y adolescente, teniendo en cuenta sus demandas.
- Ludoteca de Urioste: abierta para las familias con niños pequeños los viernes y fines de semana como espacio de juego.

Se tiene en cuenta la opinión de la infancia y juventud en la programación, ejecución y evaluación de las actividades y programas culturales, tiempo libre y deportes municipales.

Con respecto a niños y niñas con discapacidad se procura facilitarles el acceso a los espacios donde se realizan actividades, en los Udalekuak aparece en los pliegos de contratación.

El Ayuntamiento apuesta por garantizar la presencia del euskera en los ámbitos culturales, deportivos y de ocio y por ofrecer oportunidades de usar este idioma. Para ello, además de ayudas económicas, existe un Plan de Acción para la promoción del euskera en Ortuella (ESEP). Es un plan liderado por el Ayuntamiento y consensuado por la ciudadanía y las entidades, cuyo objetivo es ampliar las oportunidades de vivir en euskera y convertirlo en lengua de uso en el municipio.

A lo que refiere al patrimonio histórico y artístico, Ortuella quiere proteger y conservar el Patrimonio Cultural del municipio de Ortuella, sus históricas señas de identidad. Por eso, la localidad cuenta con un Catálogo Patrimonial de Bienes y Espacios Protegidos (2017) con el objetivo de articular de forma coherentemente la conservación y protección de los elementos que configuran la identidad del municipio.

2.10. Condiciones Urbanísticas, Medioambientales y de Movilidad que afecten a niños, niñas y adolescentes

En el municipio se está desarrollando un mapa sónico que analiza los lugares próximos a viviendas, escuelas, guarderías, espacios de juego, etc. en los que se pasean niños y niñas de uno o dos años de edad con sus madres y padres.

No hay estudios sobre calidad del agua o sobre contaminación ambiental en el municipio. Tampoco hay mapas de distancia entre antenas, postes eléctricos, etc...y escuelas, guarderías y lugares de juego infantiles.

Existe previsión de medidas para aumentar la accesibilidad (a pie o en bici) a las zonas verdes.

Según información del avance del Plan General de Ordenación Urbana del año 2008, en la zona sur del municipio existe una buena dotación de zonas verdes, por el contrario, dentro del propio casco urbano la situación es deficiente.

Según fuentes del Gobierno Vasco, en el año 2009 la superficie ocupada por parques, jardines y zonas verdes urbanas era de 8, 54 m² por persona. Cifra que ha ido aumentando desde el año 2005 aunque no de manera significativa. Esta cifra está por debajo de la media de Bizkaia y de la de la Comunidad Autónoma del País Vasco.

Si lo comparamos con otros municipios de la Zona Minera hay que decir que es una cifra menor que la de Abanto-Zierbena (14,60 m²/persona), similar a la de Trapagaran y Sestao pero más alta que la de Portugalete.

Dentro del término municipal de Ortuella se encuentran tres áreas recreativas de zonas verdes:

- Área recreativa de Las Balsas de Granada: esta área de esparcimiento ubicada en Ortuella es gestionada por el propio Ayuntamiento del municipio. Cuenta con una buena accesibilidad y aparcamiento. Dispone de agua potable, mesas

para comer y papeleras. Como en el resto de las áreas recreativas del municipio, las vistas panorámicas son buenas y también hay zona de sombra, así como instalaciones deportivas.

- Área recreativa del Bidegorri: esta área recreativa está bajo la tutela del Departamento de Obras Públicas de la Diputación Foral de Bizkaia. Tiene una buena accesibilidad y cuenta con fuente de agua potable, instalaciones deportivas, mesas para comer y papeleras, buenas vistas panorámicas y zona de sombra.
- Área recreativa El Barracón: esta área de esparcimiento está gestionada por el Ayuntamiento de Ortuella. Cuenta con una buena accesibilidad, fuente de agua potable, 3 asadores, mesas para comer así como papeleras. Tiene unas buenas vistas panorámicas y zona de sombra. Por otra parte, además, de un parque de juegos infantiles dispone de un circuito para poder realizar diferentes ejercicios de gimnasia y de una pista de skate.
- Campo de Golf Meaztegi: este campo de golf se ubica en los municipios de Ortuella, Abanto-Zierbena y Trapagaran con una extensión total de 104 hectáreas, de las cuales 90 están en el término municipal de Ortuella. La Diputación Foral de Bizkaia promueve en estos municipios a través del campo de golf Meaztegi, el “Plan Especial de Protección y Recuperación Ambiental de la Zona Minera”.
- Ekoetxea Meatzaldea-Peñas Negras es un equipamiento de información y sensibilización medioambiental, emplazado en el municipio de Ortuella, en pleno corazón de la Zona Minera de Bizkaia, punto estratégico de observación de un amplio arco paisajístico. Este enclave constituye el lugar ideal para apreciar la profunda transformación del entorno como consecuencia de la acción humana.

En lo referente a estudios o corredores verdes y estudio de medidas a mejorar equipamientos, viviendas, etc..., estos criterios de evaluación están pensados a nivel de áreas urbanas ya existentes en las que habitan niños y niñas con las familias. En el caso de zonas urbanas de nueva construcción, la evaluación se convierte en criterios del proyecto urbano a tener en cuenta en el proceso de construcción. Es decir, se podría en este último caso, colocar viviendas, espacios públicos y equipamientos de tal forma que todos los indicadores fueran cumplimentados gracias al control del tráfico, abundancia de equipamientos en un radio a pie de 15 minutos, espacios acogedores para los niños en equipamientos y viviendas dignas y amplias con espacios de juego cercanas a ella.

Sí hay vigilancia de puntos peligrosos en cuanto a tráfico, vigilancia policial de los recorridos entre lugares de juego y viviendas, escuelas, guarderías, centros de compra, u otros. Según datos de la Dirección General de Tráfico actualizados el 11 de noviembre de 2016, en el año 2015 en vías urbanas hubo 7 heridos leves por accidentes de tráfico. Uno de ellos, mientras circulaba en bicicleta y el resto en turismos. Por el contrario, en vías interurbanas, en ese mismo año no se produjo ningún accidente. Por otra parte, en el año 2016 se contabilizaron una media de 10,72 peatones atropellados por cada 10.000 habitantes en el municipio. Hay una gran concienciación por parte de la población sobre los accidentes.

Desde el Ayuntamiento se ha promovido el programa Camino Escolar, conocido en el municipio como *Oinbusa*. Es un proyecto cuyo objetivo principal es que los niños y las niñas se puedan desplazar de manera autónoma, apostando por una movilidad saludable, sostenible y segura.

En los procesos de diseño urbanístico los niños, niñas y adolescentes no opinan en lo que les puede afectar, tales como zonas verdes, diseño de espacios de ocio, carreteras, vías de carril bici, etc.

Ortuella recoge la inversión en infraestructuras por habitante, que corresponde a 60,45€/habitante.

2.11. Asociacionismo e Iniciativas Ciudadanas que guardan relación con la Población Infantil y Adolescente

Actualmente existe un órgano de participación infantil y juvenil, concretamente un **Consejo de Infancia y Adolescencia**, entendido como un órgano formado mayoritariamente por niños y niñas, con un reglamento aprobado, y que puede contar con la moderación por parte de adultos. En él forman parte 10 alumnos y alumnas de los colegios de Otxartaga y San Félix.

Se tiene en cuenta la opinión de los niños, niñas y adolescentes en la programación, ejecución y evaluación de las actividades, acciones o programas de ocio y tiempo libre, cultural y deportivo de su organismo de una manera no reglada. Se aprovechan las dinámicas en actividades culturales para recabar información (ejemplo: “Mintxodromo” en Euskal Jaiak), encuestas puntuales o las visitas guiadas a la OKE, para invitarles a venir y contar con su opinión y participación.

Algunas cuadrillas de la población infantil participan en el diseño y organización de la programación de las actividades. Otras las hacen a través de personas adultas que les representa.

Las escuelas y guarderías no cuentan con “planes de acercamiento al barrio o ciudad” mediante actividades públicas abiertas a la participación de todos los ciudadanos y ciudadanas con el fin de que estos y éstas compartan espacios y promover así la interacción social.

En la siguiente lista encontramos las asociaciones culturales, vecinales y educativas

Pozik Hazi Gizarte, Hezkuntza eta Kultur Elkartea	Asociación Belenista y Maquetista Jaiotza	AMPA IES Errepidearen Artean
Asociación Cultural Plural Anitzak	Lurgazte Eskautak	AMPA Otxartaga Ekilorea
Asociación Cultural Intxaurdi Gaztea	Asociación Cultural y Tiempo Libre Megatraka	AMPA San Félix
Asociación Cultural y Deportiva San Bernabé	Orfeón Urioste	As. Vecinos Urbegi Urioste “EL Pardillo”
Ekilore Emakumeen eLKARTEA	Uri-Oste Dantza Taldea	As. Vecinos Sugorri
As. Cultural y Deportiva El Bahja	Behe Iturriaren Soinuak	As. Vecinos Golifar Bizirik
Ezkurtu Txistulari Taldea	Txipiron Kultur eta Kirol Elkartea	As. Vecinos Aizaharbe

Kultura Ezkerraldean	Amets Ederrak Kultur Elkartea	Margotzeko "Nahikari" Elkartea
----------------------	-------------------------------	--------------------------------

Estas son las asociaciones deportivas:

Asociación Cultural y Deportiva San Bernabé	Bolos a Katxete "Talka" Urioste	Club Artes Marciales Ortuella
As. Cultural y Deportiva El Bahja	Club Deportivo Fútbol Sala Ortuellatarrak	Sociedad Montañera Encartaciones
A.D. Gimnasia Rítmica	Club Deportivo Ken Ortuella	Sociedad Pelotazale Danok Lagunak
Asociación Ortuellako Jendea Arrantza Kirol Elkartea	Club Deportivo Ortuella	Ortuellako Jendea
Barrena Berri Saskibaloia Kluba	Ortuellako Eskalada "La Kantera"	Meatzaldeko Gazteak Fútbol
Ortuellako Burdin Gazteak Herri Kirol Taldea	Amets Ederra Kirol Kultur Elkartea	Chan Wu Wei
Club de Atletismo Ortuella	Peña Athletic Lehoiaren Bihotza	Asociación Peña Athletic Urioste Zurigorri
Euskal Lacrosse Elkartea	Txipiron Kultur eta Kirol Taldea	Glober Bikers MTB
Asociación Grupo Cicloturista	Ortuellako Xake Kluba "EL Peón"	Osasun Do

2.12. Uso de las Tecnologías de la Información y la Comunicación para la Infancia y Adolescencia

En Ortuella existe una apuesta clara por promover el uso de las nuevas tecnologías entre la ciudadanía. Para ello, el Ayuntamiento ha renovado recientemente su página web para que sea más dinámica, accesible, sencilla y útil. Los objetivos de esta renovación han sido, por un parte, informar a la ciudadanía de todas las actuaciones administrativas y por otra agilizar las tramitaciones dando la posibilidad de hacerlas online.

Algunos servicios de tramitación que se pueden llevar a cabo a través de la web son la solicitud de inscripción a los polideportivos, facturas electrónicas, etc. Además, en la web municipal existe un apartado de transparencia con el fin de dar acceso a la información pública municipal. En esta sección se puede encontrar información sobre el Ayuntamiento, sobre relaciones con la ciudadanía y grupos de interés, información económico-financiera y patrimonial, ordenación del territorio y medio ambiente, etc.

Del mismo modo, se desarrollan programas de formación en el uso responsable de las TIC:

- En el centro escolar con el profesorado.
- Taller de uso de las redes sociales, con monitorado a cargo del ayuntamiento.

2.13. Información Cualitativa aportada por distintos Agentes del Municipio

Para la elaboración del diagnóstico se ha comenzado con la consulta con diferentes fuentes principalmente, áreas municipales, padrón municipal, EUSTAT, Lanbide, e INE, Antes de entrar en información más cualitativa queremos constatar un déficit en la recogida de datos, pues al desarrollar la labor de recopilación nos hemos encontrado con la problemática de que estos datos rara vez estaban segregados por edades lo que ha complicado la tarea. Esta circunstancia nos hace ver que a pesar de los esfuerzos queda aún mucha tarea en la sensibilización hacia la perspectiva de infancia en las diferentes áreas municipales, es por ello que en el primer Plan local de infancia y adolescencia se proponga corregir esta deficiencia recogiendo datos desde los diferentes servicios segregados por edad y sexo.

Tras esta primera tarea de carácter más objetivo vino una segunda parte en la que se entró en factores más cualitativos para lo cual se diseñó un plan que implicaba la participación de dos grupos principalmente, el Consejo de participación infantil y juvenil, y el Grupo de personas expertas y familias.

A su vez para contar con la mayor participación de niños y niñas se pasaron encuestas entre los niños y las niñas de 5º y 6º de primaria pues éste fue el grupo elegido para este primer diagnóstico. La encuesta ha sido realizada a 44 personas, 24 chicos y 20 chicas, de 10 años (15); de 11 años (22); y de 12 años (7). (ANEXO 1) Estos fueron los resultados más relevantes:

Lo que más les gusta de Ortuella:

- No tienen miedo a caminar/estar en el pueblo solos/as o en grupo
- Tienen la opción de participar en un grupo de Eskaut llamado Lurgazte.
- El buen trato de los doctores y doctoras.
- Transporte público.
- Variedad de actividades para hacer: deportes...
- Multitud de bancos.
- La belleza de Peñas Negras.

- La importancia de que las aceras y otros elementos están adaptados para todas las personas.

Lo que menos les gusta de Ortuella:

- Los parques están enfocados para más pequeños.
- Las piscinas no están cubiertas y sólo se puede acceder a ellas en verano.
- No hay lugares donde pasear a los perros.
- Las fiestas están enfocadas solamente para más pequeños o para adultos. Los y las jóvenes no tienen espacio para participar.
- La oferta y preparación de actividades e información para los jóvenes es mayor en otros municipios y “Gaztelekus”.
- Pocas actividades extraescolares.
- Pocos parkings.

De entre las aportaciones de niños y niñas, ellos y ellas mismas decidieron que estas eran las principales:

Temas importantes a tratar con el alcalde

- Para ellos y ellas la seguridad es muy importante. Ven necesario que la policía esté en la salida y entrada al colegio controlando el tráfico.
- Necesidad de más fuentes en los parques, sobre todo en el parque Aiegas, ya que para beber agua hay que cruzar una carretera.
- Más luminosidad en el barrio Urioste.
- Hay muchos parques pero mal acondicionados y dirigidos a más pequeños. Ven la necesidad de tener un lugar adaptado a su edad como puede ser un rocódromo, etc.
- Construcción de un Gazteleku con diferentes actividades e información sobre ellas y con juegos como videojuegos, fútbolín, dianas... La meteorología obliga en muchas ocasiones a estar en lugares cubiertos.
- Necesidad de unas piscinas cubiertas para utilizarlas durante todo el año.
- Un parque acondicionado para los perros.

En el siguiente apartado desarrollaremos más detenidamente las aportaciones del Grupo de personas expertas y familias pues fue el grupo con el que se elaboró el DAFO.



3. PARTE VALORATIVA.

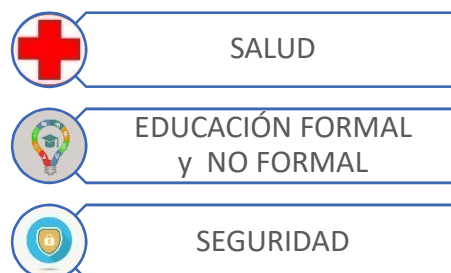
Gracias al trabajo realizado con el Consejo de Infancia y el grupo de personas expertas y familias, se ha podido obtener un DAFO recogiendo así las debilidades, amenazas, fortalezas y oportunidades de las distintas áreas de trabajo identificadas. En este punto hemos querido ser fieles a las aportaciones de las personas participantes, de hecho veremos que las áreas identificadas difieren sensiblemente de las definidas en los diferentes manuales de UNICEF para este cometido, pero consideramos vital respetar las áreas identificadas por las personas consultadas máxime cuando algunas de estas surgen recurrentemente en los foros y grupos creados para la elaboración de este diagnóstico, como es el caso del Sentido de pertenencia cuestión vital tanto para personas adultas como para niños, niñas y, especialmente, para las personas adolescentes.

Se han realizado dos sesiones con el Grupo de Personas expertas y familias (Se adjuntan los documentos de trabajo)

Primera sesión. En esta sesión la Secretaría Técnica realizó una presentación sobre la Convención sobre los derechos del niño y una introducción de lo que significa ser una ciudad amiga de la infancia. Cuál es el proceso a seguir y la importancia de la participación ciudadana como parte del proceso. Una vez realizada esta pequeña introducción, por grupos se comenzó a trabajar sobre el diagnóstico, en un primer momento se identificaron las áreas de trabajo para posteriormente identificar en una matriz DAFO las debilidades amenazas fortalezas y oportunidades.

Tras trabajar y ordenar los datos recogidos por parte de la secretaría técnica se les realizó una devolución de los mismos con el objetivo de aprobar el DAFO, recoger nuevas aportaciones y empezar a reflexionar sobre posibles acciones a incluir en el PLIA.

Segunda Sesión: Esta segunda sesión, se dividió en dos partes. En una primera parte se repasó el DAFO fruto de la sesión anterior, y en la segunda parte, en grupos articulados según las áreas definidas en la sesión anterior se trabajó para materializar en acciones específicas los DAFO de cada área de trabajo. Estas junto con las acciones propuestas por el consejo de la infancia son con las que se tendrán en cuenta para crear el PLIA . Se identificaron las siguientes áreas de trabajo:



En un primer momento por grupos realizaron un DAFO sobre la situación general del municipio, posteriormente pedimos a las personas participantes que se ciñeran a las áreas identificadas anteriormente y este es el resultado.

URBANISMO



FORTALEZAS:

- Sensibilización con diferentes proyectos: proyecto La Balsa y proyecto Barracón
- Buena oferta de instalaciones deportivas, culturales, medioambientales, educación y de salud.
- Terreno libre y municipio en expansión.

OPORTUNIDADES:

- Facilidad de alquileres: los alquileres son más asequibles
- Posibilidad de atraer empresas para el crecimiento del municipio
- Conseguir ser un municipio de referencia en viviendas sociales.

DEBILIDADES:

- Orografía del pueblo: cuestas
- Tiene núcleo urbano, pero hay zonas dispersas

AMENAZAS

- En caso de no contemplar un Plan Urbanístico centrado en la ciudadanía, las personas no vendrán a Ortuella.
- La carretera general cruza el pueblo.
- Presupuestos limitados.

CULTURA Y OCIO

FORTALEZAS:

- Muchas instalaciones deportivas.
- Muchos parques.
- Muchas ofertas para niños y niñas.
- Ofertas de cursos.



OPORTUNIDADES:

- Implicación por el deporte: baile...

DEBILIDADES:

- Sobrecarga de extraescolares entre semana y fin de semana.
- Hábitos de ocio de la adolescencia poco saludables ante la falta de otra oferta: Botellones en el Barracón.
- No se le dá prioridad al ámbito de infancia/adolescencia.
- Los parques están enfocados a más pequeños y no para adolescentes.
- Poca difusión de las actividades culturales. Se publicitan vía cartel y no se leen.

AMENAZAS:

- Poca motivación para participar en las actividades juveniles.
- Fuga de las familias a otros municipios a hacer vida social.
- Trapagaran y su atracción: pista de skate y otras ofertas socioculturales y de ocio.

SERVICIOS SOCIALES Y BIENESTAR SOCIAL



OPORTUNIDADES:

- Relevo generacional.

DEBILIDADES:

- Bajada y envejecimiento poblacional.
- No hay educador/a de familia.

AMENAZAS:

- Poca natalidad: desaparición de la población infantil en Ortuella.
- Envejecimiento de la población.

SENTIDO DE PERTENENCIA



FORTALEZAS:

- Existencia de un tejido asociativo.
- Mucho voluntariado.
- Intención positiva por parte de las asociaciones como Bizirik...
- Conciencia de la necesidad de incrementar la implicación en este ámbito.
- Es una población pequeña y todo el mundo se conoce.
- Capacidad de los niños y niñas y adolescentes de agruparse.

OPORTUNIDADES:

- Implementación y puesta en valor del tejido asociativo.
- Viene gente de otros pueblos a vivir.
- Los centros educativos de Ortuella están bien.

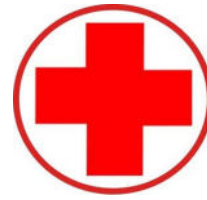
DEBILIDADES:

- Conformación urbana no favorecedora para la vida social.
- Carencia de identidad/sentimiento de pertenencia al pueblo, estima de ello.
- Poca implicación y participación por parte de la comunidad. Se critica la situación pero no se buscan alternativas

AMENAZAS:

- Desaparición del comercio local.
- Muchos niños, niñas y jóvenes se matriculan en centros de otros municipios.

SALUD



FORTALEZAS:

- Programas educativos de prevención de hábitos no saludables (tabaquismo, educación sexual, drogodependencias, alimentación...)

OPORTUNIDADES:

- Centro de salud en mancomunidad.

DEBILIDADES:

- Carencia/insuficiencia de educador/a de calle.

AMENAZAS:

- Déficit de atención a menores (no atenciones a menores en salud mental).
- Sólo hay un pediatra y no hay pediatra de urgencias.
- Derivación de los menores de salud mental a Baracaldo.

EDUCACIÓN FORMAL Y NO FORMAL



FORTALEZAS:

- Oferta educativa formal amplia.

OPORTUNIDADES:

- Hacer uso inteligente de la oferta educativa.
- Los diversos agentes educativos de Ortuella pueden realizar talleres orientativos a familias.

DEBILIDADES:

- Concejalía educación: falta de recursos humanos en el área de educación, cultura...
- No hay bachillerato: hay que ir a otro municipio.
- Poca oferta municipal de extraescolares.

AMENAZAS

- Desconocimientos de la oferta educativa existente.
- Falta de agentes responsables de educación en el Ayuntamiento.
- Diferencia de horario de los centros educativos del municipio.

SEGURIDAD



FORTALEZAS:

- Seguridad, tranquilidad...
- Proyecto Oinbusa y su ampliación en proceso.

DEBILIDADES:

- Poca presencia policial en horarios y puntos negros.
- No hay conciencia de riesgo en las redes sociales por parte de los menores.
- Desconocimiento por parte de las familias del riesgo de las redes sociales; falta del control del uso del móvil en menores.
- Falta de cercanía por parte de la policía municipal hacia los niños, las niñas y jóvenes.

AMENAZAS:

- Falta de recursos humanos (Policía municipal) que responda a las necesidades reales de forma adecuada.

4. CONCLUSIONES.

Principales Retos

Ya hemos comentado que un asunto ha destacado por encima del resto a lo largo de todo el proceso, una cuestión que preocupa a personas adultas, niños, niñas y adolescentes y este es el sentido de pertenencia al municipio.

Niños y niñas manifiestan que Ortuella es un buen sitio para vivir, pero al llegar a la adolescencia varios factores hacen que se produzca un desapego con su pueblo, principalmente debido a la escolarización fuera del municipio, hecho que se produce en alto porcentaje en edades tempranas pero que es inevitable cuando hablamos de bachillerato, pues no existe oferta en el municipio.

Si unimos a esto el envejecimiento de la población, la paulatina desaparición del comercio debido a la presión de las grandes superficies, y la ya complicada para la vida social conformación urbana debido a su orografía y la carretera general que divide el municipio, se antoja imprescindible establecer acciones en el PLIA para corregir y paliar esta situación.

Prioridades

Tras analizar los datos y las aportaciones recogidas en el proceso de elaboración del diagnóstico se identifican tres prioridades:

1. Continuar con el trabajo de protección social de niños, niñas y adolescentes desfavorecidos o en situación de vulnerabilidad y a sus familias mediante, la Prevención, la Mediación, la Educación y la Promoción.
2. Reforzar los servicios que se ofrecen a infancia y adolescencia, en especial los deportivos, de ocio y de Tiempo libre para adolescentes, así como la cartera de servicios para infancia del Centro de salud.
3. Realización de acciones de sensibilización con la población general y de formación/sensibilización a los diversos agentes del municipio, asociaciones, clubes deportivos, centros de enseñanza, personal municipal y personal político sobre la Convención de los derechos del niño y la importancia de integrar perspectiva de la infancia en las cuestiones que afecten a niños, niñas y adolescentes.

Objetivos a corto y a medio plazo.

OBJETIVO 1. Dotar al municipio de recursos y espacios de juegos adaptados a todas las edades, haciendo partícipes a niños, niñas y adolescentes en el diseño de estos espacios.

OBJETIVO 2. Hacer el municipio más accesible y amable urbanísticamente para niños, niñas y adolescentes.

OBJETIVO 3. Promover alternativas de ocio saludables a niños, niñas y adolescentes adaptándolas a sus gustos y necesidades

OBJETIVO 4. Mantener la oferta cultural y de ocio dirigido al público infantil y adolescente, mejorando la difusión y comunicación de las actividades o servicios que se programan.

OBJETIVO 5. Garantizar la protección social de las familias desfavorecidas con menores a cargo, atendiendo a todo tipo de diversidad.

OBJETIVO 6. Necesidad de atraer familias jóvenes, mantener las que hay para paliar el envejecimiento de la población.

OBJETIVO 7. Mantener y reforzar la participación de la infancia y la adolescencia.

OBJETIVO 8. Aumentar el sentido de pertenencia de Ortuella de la población en general y de niños, niñas y adolescentes en particular, poniendo en valor los recursos del municipio.

OBJETIVO 9. Ser un municipio que actúe como agente educador, promoviendo e impulsando valores de convivencia.

OBJETIVO 10. Mejorar la gestión y coordinación de las políticas municipales de infancia.

OBJETIVO 11. Mantener y ampliar la oferta educativa formal del municipio.

OBJETIVO 12. Crear acciones dirigidas a la sensibilización social sobre la Convención de los derechos del niño.

OBJETIVO 13. Garantizar el acceso a los recursos sanitarios de calidad de toda la población infanto-juvenil de Ortuella.

OBJETIVO 14. Dotar a la población infanto-juvenil de información y herramientas sobre los temas que afecten a su salud (a través de programas educativos y campañas...).

OBJETIVO 15. Mejorar la sensación de protección y seguridad de niños, niñas y adolescentes.

OBJETIVO 16. Dotar a niños, niñas, adolescentes y a sus familias de información y recursos para hacer frente a las nuevas amenazas del entorno digital.